

- DAS MIETERMAGAZIN DER WOHNBAU GIESSEN -

guggge ma

APR. 2023



**FÜR SIE IM EINSATZ:
UNSER TEAM VOR ORT!**

Clevere Tipps

Infos zum
Wohngeld plus

Grünes Licht

Mietermitbestimmung:
Gärtnern im Quartier

Neuer Service

Schadensmeldung
per WhatsApp

INHALT

- TITELTHEMA**
- S. 4 Unser Team vor Ort!

- KUNDENSERVICE**
- S. 8 Schadensmeldung per WhatsApp
- S. 9 Wohin mit dem Müll?

- MIETERMITBESTIMMUNG**
- S. 10 Gärtnern im Quartier

- AZUBIS AKTUELL**
- S. 11 Ausbildungsmesse Chance 2023

- VERMISCHTES**
- S. 12 Tipps und Aktuelles

- AMTLICHES**
- S. 14 Infos zum Wohngeld plus

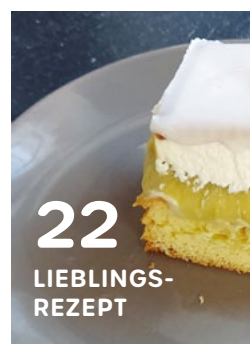
- WOHNBAU(t)**
- S. 16 Aktuelles Bauprojekt: Steinstraße
- S. 17 Erinnerung an dunkle Zeiten

- PARTNER & KOOPERATIONEN**
- S. 18 Tagespflege der AWO Gießen

- DIE KINDERSEITE**
- S. 20 Spiel und Spaß

- PINNWAND**
- S. 21 Drei Fragen an Michael Pitz
- S. 22 Lieblingsrezept Schlusslicht

- SERVICE**
- S. 23 Wichtige Nummern und Infos Impressum



Liebe Mieterinnen, liebe Mieter,

schön, dass Sie reinschauen in die Frühlingsausgabe der gugge ma. Wir, die „zweite Führungsebene“ der Wohnbau, begrüßen Sie herzlich und möchten uns zum Auftakt des Magazins kurz bei Ihnen vorstellen. Wir alle sind nicht neu im Unternehmen, sondern im Zuge der von Dorothee Haberland realisierten Umstrukturierungen in die zusätzlich eingerichtete Führungsebene unterhalb der Geschäftsleitung gerückt. Hier bringen wir unser Know-how tatkräftig ein, um die Führungsspitze in einer Zeit der immer mehr und komplexer werdenden Themen zu entlasten.

Die Geschäftsleitung gewinnt dadurch Freiraum für andere wichtige Aufgaben. Zugleich werden Entscheidungswege kürzer, Prozesse verschlankt und beschleunigt, Reaktionszeiten minimiert. Der direkte Draht zur Basis erleichtert das Finden und Umsetzen praxistauglicher Lösungen. Das bringt das Unternehmen voran, vor allem aber profitieren unsere Mieterinnen und Mieter, an denen nicht nur wir ganz nah dran sind ... In der Titelstory dieser Ausgabe lernen Sie unsere „Mannschaft vor Ort“ besser kennen – Bestandsbetreuer der Wohnbau und das Team der Wohnbau Immobilienservice (WIS).

Wir wünschen Ihnen interessante Einblicke, hilfreiche Informationen und nicht zuletzt gute Unterhaltung. Starten Sie fröhlich in den Frühling!

Ihr Team aus der „zweiten Reihe“



Die zweite Führungsebene der Wohnbau:

linke Seite:

David Haßler – Rechnungswesen und Controlling

Elisabeth Friedrich – Bau- und Projektmanagement

Heike Weeke – Bau- und Projektmanagement

rechte Seite:

Ralf Werner – Bau- und Projektmanagement

Sonja Aust – Kundenservice

Bianca Billek – Rechnungswesen und Controlling



JÜRGEN PFEFFER
1958 - 2023

Mit Jürgen Pfeffer haben wir einen geschätzten, engagierten Menschen verloren, den wir in bester Erinnerung behalten werden. Er war im Vorstand des Unternehmensmieterrates und als Vertreter der Mieter:innen mit Schwerbehinderung aktiv. Sein Tod hat uns sehr getroffen, seiner Familie und den Weggefährten gilt unser tiefes Mitgefühl.

Das Team der Wohnbau und seine Freunde und Mitstreiter des Mieterrates

FÜR SIE IM EINSATZ



Unsere Bestandsbetreuer (v.l.n.r.): Marco Aechtner; Norbert Dietzel, Florian Siewert, Benjamin Steller, Burkhard Hofmann, Felicjan Moskwa



Nicht alles lässt sich vom Schreibtisch aus erledigen. Deshalb sind die Bestandsbetreuer der Wohnbau und viele Mitarbeitende der WIS für Sie vor Ort. Doch was tun sie dort eigentlich?

Irgendetwas ist immer. Die sechs Bestandsbetreuer der Wohnbau verbringen daher einen Großteil ihrer Arbeitszeit im Außendienst. Ihre Aufgaben sind vielfältig und erfordern regelmäßige Präsenz in ihrem jeweils zugeordneten Bezirk.

Damit die Gebäude und das Wohnumfeld in Ordnung sind und bleiben, aber auch zur Abwendung von Gefahren, führen die Bestandsbetreuer regelmäßige Kontrollen und Hausbegehungen durch. Sie erfassen dabei Schäden und Verbesserungswürdiges und veranlassen dann alles Weitere. Auch für die Überwachung der ordnungsgemäßen Ausführung von Arbeiten am Bestand sind sie verantwortlich.

Vielfältige Aufgaben

Neben eher technischen Aufgaben sind die Bestandsbetreuer auch mit den Wohnungsübergaben betraut. Sie nehmen die Übergabetermine wahr und erledigen die damit verbundenen Formalitäten.

Für Schadensmeldungen der Mieter:innen sind sie allerdings nicht die richtigen Ansprechpartner, diese Meldungen können seit kurzem u. a. per WhatsApp an die Wohnbau gegeben werden. Wie das genau funktioniert, lesen Sie auf Seite 8 dieses Magazins.

„Seit dieser Service angeboten wird und wir Bestandsbetreuer telefonisch entlastet sind, können wir unseren Arbeitstag besser planen und vor Ort deutlich mehr erledigen“, so Felicjan Moskwa, zuständig für das Gebiet Südviertel „Davon profitieren natürlich auch die Mieter:innen.“ ▶

» **Wir sind die Schnittstelle zwischen Bestand und Büro.«**

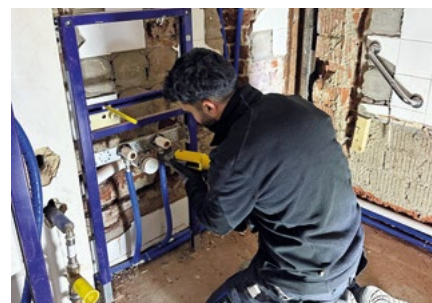
**Bestandsbetreuer
Florian Siewert**



„Mit meinen neun Gärtner-Kollegen Sorge ich dafür, dass Außenanlagen und Spielplätze der Wohnbau gepflegt sind,“ so Marcel Schneider.

VOR ORT

Von Reinigungsarbeiten über Innenausbau bis zur Elektroinstallation – das macht das WIS Team!



Bei defekten Rollläden oder zur Instandhaltung von Türen und Fenstern – Schreiner Frank Schmidt kommt mit dem Servicemobil.



Ibrahim Tursun vom Team Heizung Lüftung Sanitär: „Ob Wartung, Instandhaltung oder Reparatur, unsere Arbeit sorgt dafür, dass alles läuft, wie es soll.“

» Bei mehreren tausend Wohnungen ist immer irgendwo etwas zu verschönern, zu pflegen und zu warten oder zu reparieren.«

Bestandsbetreuer Benjamin Steller

Die Wohnbau Immobilienservice (WIS) ist mit Dutzenden Mitarbeiter:innen verschiedener Gewerke bei den Mieterinnen und Mietern im Einsatz. Bei mehreren tausend Wohnungen ist immer irgendwo etwas zu verschönern, zu pflegen und zu warten oder zu reparieren.

Vom Fach – für Sie

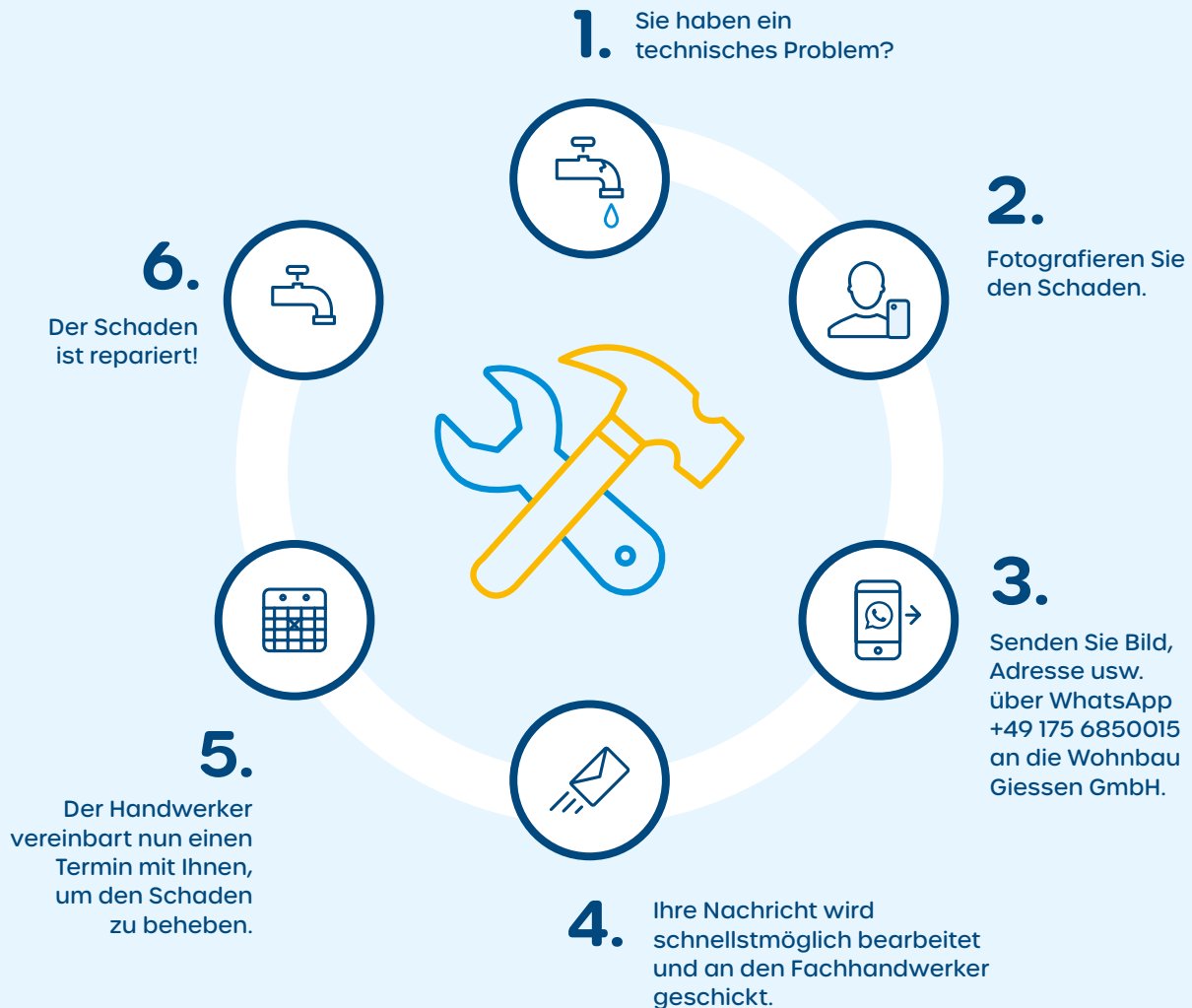
Das Team der WIS umfasst Expert:innen für (fast) alle Fälle. Allein für den Bereich Innenausbau sind 20 Maler für Sanierungen und Instandhaltungen, kleine Schönheitsreparaturen, Treppenhausanstriche oder Verputzarbeiten im Einsatz. Auch je ein Fliesenleger, Bodenleger und Schreiner stehen für anfallende Arbeiten zur Verfügung. Im Gewerk Elektro umfasst das Team neun Mitarbeitende, die Instandhaltungen und Kleinsanierungen sowie Wartungen vornehmen, zudem sind zwei Auszubildende dabei. Alles rund ums Thema Heizung, Lüftung und Sanitär übernehmen acht Fachleute, ebenfalls verstärkt durch zwei Auszubildende. Für Begrünungen, Rückschnitte etc. sind die zehn Gärtner der WIS zuständig, die bei Wind und Wetter im Einsatz sind. Saubere Arbeit leistet auch das Team von zwölf Reinigungskräften bei der Endreinigung von Wohnungen, dem Putzen von Treppenhäusern, Büroräumen oder Glasflächen.

Es ist immer viel zu tun

Das Team der WIS ist groß – das Arbeitsaufkommen ist in der Regel aber noch größer. Neue Mitarbeiter:innen sind schwer zu bekommen, auch im Gießener Raum herrscht Handwerkmangel. Nicht immer ist daher schnelle Abhilfe möglich, wenn ein Schaden gemeldet wird. „Natürlich würden wir am liebsten alles sofort erledigen, aber das ist leider nicht in jedem Fall machbar“, erklärt Jurij Lasuchin, Bereichsleiter und Prokurist in der Instandhaltung. „Mieter:innen müssen daher auch mit längeren Wartezeiten rechnen.“

Auch wenn nicht alles perfekt ist, eines steht fest: Ob Bestandsbetreuer oder das Handwerker-Team der WIS – unsere Mannschaft vor Ort gibt ihr Bestes, damit Mieterinnen und Mieter in guten Wohnungen und einem attraktiven Wohnumfeld leben können. ●

SCHADENSMELDUNG PER WHATSAPP



Machen Sie mit und nutzen Sie die Möglichkeit der Schadensmeldung per WhatsApp. Das hilft uns, Ihr Anliegen zügig zu bearbeiten und damit ist auch Ihnen schneller geholfen.



+49 175 6850015

Speichern Sie die Nummer einfach für den Fall der Fälle in Ihrem Smartphone.

> Sie haben kein WhatsApp? Kein Problem! Sie können uns von Montag bis Freitag telefonisch (0641 9777-0) oder in unserem Kundencenter in der Ludwigstraße 6 erreichen.



Wo gewohnt wird, entsteht auch Müll. Deshalb gibt es ein gutes Entsorgungssystem – es funktioniert aber nur, wenn alle mitmachen. Richtig „müllen“ macht etwas Mühe, aber es lohnt sich!

Wenn Müll nicht richtig entsorgt wird, gibt es Probleme: Im Sommer stinkt es, Ratten werden angelockt, die Umgebung sieht unschön aus, die Umwelt leidet. Die „Müllverschmutzung“ hat auch finanzielle Folgen: Wird Abfall in falsche Tonnen gefüllt oder einfach abgestellt, trägt die Hausgemeinschaft die Kosten für die Sortierung und außerplanmäßige Entsorgung. Wir von der Wohnbau kümmern uns aktiv um die Müllproblematik und haben schon viele Lösungsansätze verfolgt. Letztlich kommt es aber auf das richtige Verhalten der Mieterschaft an. Dazu gehört auch, Müllsünder:innen zu melden, wenn man etwas mitbekommt. ●

PRAKTISCHE INFOS:



Mehr zum Thema
Abfallwirtschaft
und Straßenreinigung

Laden Sie über Ihren App Shop kostenlos die Apps:
,lkgi abfall‘ oder ‚gießen app‘



MACHEN SIE MIT!

- ✓ **Trennen Sie Ihren Müll** und werfen Sie ihn in die jeweils dafür vorgesehene Tonne. Die Tonnen dürfen nicht überfüllt werden, damit die Deckel schließen und die Leerung funktioniert.
- ✓ **Elektrogeräte und Sondermüll** (gefährliche Abfallstoffe wie Lacke, Batterien, etc.) gehören nicht in die Hausmülltonnen und sind gesondert zu entsorgen.
- ✓ **Sperrmüll** muss getrennt vom übrigen Hausmüll gesammelt und transportiert werden. Zum Sperrmüll zählen feste Abfälle, die wegen ihrer Größe oder ihres Gewichts nicht in Sammelbehälter gefüllt werden dürfen.

Sperrmüll wird in Gießen bis zu 4 x pro Jahr kostenfrei abgeholt. Bei der telefonischen Anmeldung unter 0641 306-1639 oder online unter www.giessen.de/sperrmüllabfuhr wird Ihnen der Sperrmülltermin mitgeteilt. Der Sperrmüll darf erst am Abend vor dem Abholtermin am Straßenrand bereitgestellt werden.

Sperrmüll, Sondermüll, Wertstoffe, Bauabfälle etc. können Sie in Gießen auch beim Abfallwirtschaftszentrum (AWZ), Lahnstraße 220 anliefern.

LECKER, BUNT UND
GESUND: GÄRTNERN
IM QUARTIER

HIER SPRIESST WAS

Grünes Licht fürs Gärtnern: Im Bezirk 1 startet mit insgesamt 24 Hochbeeten ein Pilotprojekt zum „Urban Gardening“.

Ob auf dem Lande oder in der Stadt: Gärtnern macht Spaß, ist nachhaltig und erfreut sich wachsender Beliebtheit. Im Rahmen eines Pilotprojekts stellt die Mietervertretung des Bezirks 1 in Zusammenarbeit mit der Wohnbau Gießen GmbH im Bereich Hardtallee 8–10–12 daher dreimal acht Hochbeete auf. In den hundesicheren und rückenfreundlichen Pflanzbehältnissen können interessierte Mieter:innen des Bezirks Gemüse, Kräuter, Blumen etc. anbauen. Ziel dieser Aktion ist es, das Wohnumfeld lebenswerter und attraktiver zu gestalten, das Miteinander zu stärken und gesunde Nahrungsmittel aus eigener Ernte zu genießen. Einige Interessent:innen fürs Gärtnern im Quartier sind schon gefunden.

Wohnen Sie im Bezirk 1 (Hardtallee, Herderweg und Kropbacher Weg) und haben Sie Lust, sich in der Natur zu betätigen und gemeinsam mit anderen dafür zu sorgen, dass etwas blüht und gedeiht? Dann melden Sie sich bei Ihrer Mietervertretung – die E-Mail-Adressen finden Sie auf der Wohnbau-Website und den Infotafeln in den Häusern. Darüber hinaus haben Sie während der Mietersprechstunden die Möglichkeit zur persönlichen Kontaktaufnahme. ●



Interesse?
Jetzt
anmelden
und
mitgärtnern!

BEZIRK 1:

Jeden 1. Sonntag im Monat Sprechstunde für Mieter:innen von 15 bis 17 Uhr und nach Vereinbarung im Herderweg 4. Ihr Mieterrats-Team freut sich auf Sie!



Bericht und Eindrücke
von unseren Azubis
Dana Lotz, Emre Duran
und Ann-Christin Wiese

EINE TOLLE CHANCE

WIR BILDEN AUS!

Seit langem war die Wohnbau nicht mehr zusammen mit ihrer Tochterfirma auf der Gießener Ausbildungsmesse vertreten. Im Januar haben wir die Chance genutzt. Wir konnten unser neues Ausbildungsprogramm und uns als attraktiven Arbeitgeber einer Vielzahl von Besucher:innen vorstellen. Außerdem haben wir viele Interessierte beraten und ihnen einen Einblick in unser Unternehmen gegeben.

Dass wir als Azubis einen aktiven Part im Messengeschehen übernehmen durften, hat uns sehr gut gefallen. Wir waren positiv überrascht, wie gut die Ausbildungsmesse besucht war und wie viele Leute unser Beratungsangebot in Anspruch genommen

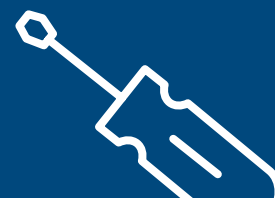
haben. Wir konnten etwas über unsere Berufe erzählen und haben im Handwerk auch die Möglichkeit gehabt, den Menschen etwas zu zeigen. Außerdem durften die Besucher:innen auch selbst Hand anlegen und konnten z. B. das Kabel einer Steckdose verlegen. Uns hat es begeistert, dass viele Frauen sich für das Handwerk interessieren und sich teilweise schon auskannten. Viele waren in der Lage, ohne die Anweisungen unserer Fachkräfte Kabel zu verlegen.

Mit dem Wissen und den Erfahrungen aus unserer Ausbildung konnten wir die Besucher:innen gut beraten und ihnen verschiedene Tätigkeitsfelder näherbringen. ●

AUSBILDUNG BEI DER WOHNBAU

Die Wohnbau bildet Immobilienkaufleute aus und bietet ganz neu auch das duale Studium zum Bachelor of Engineering in den Fachrichtungen Konstruktion und Gebäudetechnik an.

Bei der Wohnbau Immobilienservice kann man sich im Bereich Elektronik für Energie- und Gebäudetechnik und im Bereich Anlagenmechanik für Heizung, Lüftung, Sanitär ausbilden lassen.



SCHON GEHÖRT?

Hier finden Sie Aktuelles rund um die Wohnbau und was sonst noch interessant ist.

IM FOKUS:



BESTANDSBEGEHUNG

KOMMT

Ab August/September diesen Jahres finden Bestandsbegehungen von Mitarbeitern der IWB (Immobilienwirtschaftliche Beratung GmbH) in allen Wohnbauobjekten statt. Die Begehung wird Ihnen rechtzeitig angekündigt und Informationen dazu werden in den Gebäuden ausgehängt.

Wozu das Ganze?

Wohnungs-, Haus- und Grundstückseigentümer sind verpflichtet, Gefahren und Mängel in Häusern und auf Grundstücken zu vermeiden. Diese sogenannte „Verkehrssicherungspflicht“ umfasst beispielsweise die Sicherung des Dachs und der Hausfassade, das Befreien der Geh- und Zuwege von Schnee oder die Beleuchtung und Sicherung von Treppen. Um die Einhaltung der Verkehrssicherungspflicht kümmern sich unsere Bestandsbetreuer sowie beauftragte Fachfirmen.

Die Wohnbau überarbeitet im Rahmen einer Projektgruppe das Verkehrssicherungskonzept und digitalisiert die Prozessabläufe. Bei den Begehungen werden hierfür notwendige Daten und Fakten zu allen Objekten erfasst.



ENERGIEPREISBREMSE

Entlastung kommt automatisch

Um die Bürger:innen von hohen Energiepreisen zu entlasten, hat die Bundesregierung nach der Dezember-Soforthilfe in einem zweiten Schritt das Erdgas-Wärme-Preisbremsengesetz verabschiedet.

Das Wichtigste zur Energiepreisbremse:

- Sie tritt zum **1. März 2023** in Kraft und gilt rückwirkend zum **1. Januar 2023**
- Entlastungen, die der Vermieter erhält, werden Mieter:innen mit der jährlichen Betriebs- und Heizkostenabrechnung weitergegeben. (Diese Vorgehensweise gilt nur für diejenigen, die über uns direkt die Wärme abrechnen.)
- Die Preisbremse gilt mindestens bis **31.12.2023**
- Wie gewohnt, werden wir Ihren Abschlag nach der jährlichen Abrechnung bei Bedarf anpassen.
- Gerne können Sie sich aber weiterhin bei uns melden und Ihre Abschläge anpassen.

7.149

Wohnungen mit insgesamt **452.269 m²** Wohnfläche sind im Bestand der Wohnbau



LIEBLINGSORT

Gern stelle ich meinen Lieblingsort in Gießen vor: Viele kennen ihn noch unter dem Namen „Schwanenteich“, heute heißt er „Stadtpark Wieseckau“. Viel hat sich hier getan nach der Landesgartenschau, es ist ein toller Ort für alle geworden. Die Kleinen und die Großen finden hier Gelegenheit, die Seele baumeln zu lassen und die Natur und vielfältige Aktivitäten zu genießen. In einer „Strandbar“ gibt es Erfrischungsgetränke und Leckeres für den kleinen Hunger. Die Kids freuen sich über die ausgebaute Skaterbahn und einen großartigen Spielplatz. Kurz gesagt – man kann in Gießens größter Grünanlage einen schönen Tag verbringen. Mittlerweile werden hier im Sommer auch interessante Outdoor-Kurse angeboten. Sport im Freien – was für eine tolle Sache. Auch die vielen Veranstaltungen laden dazu ein, den Stadtpark zu besuchen. Schaut doch mal vorbei an meinem Lieblingsort in Gießen!

Lieblingsort von Sabine Schmidt
Auftragsmanagement-Zentrale
Wohnbau Immobilienservice



SAVE THE DATE

SENIOR:INNEN-MESSE
7. Oktober 2023
in der Kongresshalle Gießen



BLEIBEN SIE

COOL ...

Der nächste Sommer kommt bestimmt – und damit oft auch Hitze und Trockenheit. Mit dem „coolen Stadtplan“ von Gießen lässt sich das besser aushalten.

Die interaktive Informationskarte zeigt, wo es in der Stadt kühle Parkanlagen und Rückzugsgebäude gibt, wo Wasserstellen wie Trinkanlagen und Brunnen zu finden sind und wo sich Refill-Anlagen zum kostenlosen Trinkwasser-Nachfüllen befinden. Nur bei der Suche nach Eisdielen sind Sie auf sich allein gestellt ...

Zum „coolen Stadtplan“ geht es unter www.giessen.de/CoolerStadtplan.de oder direkt hier:



Hitzewellen sind nicht nur unangenehm, sondern können für manche Menschen durchaus gesundheitsgefährdend sein. Dabei ist nicht der gemessene Wert, sondern die „gefühlte Temperatur“ ausschlaggebend.

Der Deutsche Wetterdienst (DWD) ruft Hitzewarnstufen aus, auch regional für Gießen. Interessierte können den Hitze-Newsletter/Hitzewarnungen direkt beim Deutschen Wetterdienst kostenfrei unter www.dwd.de/newsletter abonnieren. Für Nutzer:innen von Smartphones gibt es aktuelle Hitzewarnungen auch per App.

JETZT ZUSCHUSS SICHERN:

WOHNGELD PLUS +++

Steigende Preise machen vielen zu schaffen, oft reicht das Einkommen kaum, um die Miete zu zahlen. Das neue Wohngeld soll hier unterstützen.

Seit 1. Januar 2023 gilt das sogenannte Wohngeld-Plus-Gesetz, mit dem deutlich mehr Haushalte als bisher einen Zuschuss zur Miete und nun auch zu den Heizkosten erhalten können. Das sogenannte Wohngeld plus soll die Lücke zwischen Miete und verfügbarem Haushaltseinkommen schließen.

Wer bekommt Wohngeld?

Wohngeldberechtigt sind alle Personen, die zur Miete wohnen und deren monatliches Haushaltseinkommen unter einer bestimmten Einkommensgrenze liegt. Berücksichtigt werden dabei zum Beispiel das Gesamteinkommen der Haushaltsmitglieder, die Miete und die Anzahl der zu berücksichtigenden Haushaltsmitglieder. Auch Eigentümer einer Immobilie können in manchen Fällen Wohngeld erhalten.

Kein Wohngeld bekommt, wer bereits andere Leistungen zum Lebensunterhalt bezieht, z. B. Bürgergeld (ehemals Hartz IV), Grundsicherung im Alter und bei Erwerbsminderung oder Berufsausbildungsbeihilfe.

Wohngeld beantragen - wie funktioniert das?

Der Antrag auf Wohngeld plus wird beim Landkreis Gießen gestellt. Die passenden Antragsformulare dazu können Sie am Empfang des Rathauses der Stadt Gießen am Berliner Platz 1 abholen.



Sie finden die Formulare auch auf der Website des Landkreise Gießen (www.lkgi.de) zum Download.

Die ausgefüllten, unterschriebenen Antragsformulare und die in den Infoblättern genannten erforderlichen Dokumente (in Kopie) schicken Sie bitte an:

Landkreis Gießen Der Kreisausschuss

Fachdienst Soziales und Senioren
Riversplatz 1-9, 35394 Gießen



Ob Sie berechtigt sind, Wohngeld zu bekommen, wird geprüft, wenn Sie den Antrag stellen. Einen ersten Anhaltspunkt gibt der Online-Wohngeldrechner.

Wer hilft beim Ausfüllen des Antragsformulars?

Wenn Sie in Gießen wohnen, unterstützt Sie das Amt für soziale Angelegenheiten bei der Antragstellung. Sie können Ihre Fragen zur Antragstellung per Mail oder telefonisch stellen:

Unter der Telefonnummer **0641 306 1825** zu folgenden Zeiten:

Montag 9.00 bis 11:30 Uhr
Dienstag 13:00 bis 14:30 Uhr
Donnerstag 13:00 bis 14:30 Uhr

Per E-Mail an wohnen@giessen.de unter Angabe Ihrer Telefonnummer und der Zeiten, in denen Sie erreichbar sind.



Wenn Sie den Antrag gemeinsam mit Mitarbeiter:innen des Amtes ausfüllen wollen, vereinbaren Sie online unter www.giessen.de/wohnen einen Termin.

Auf dieser Seite finden Sie auch nähere Informationen zum Thema Wohngeld und was Sie zu Ihrem Termin mitbringen müssen.



Nach Anmeldung ist auch ein persönlicher Termin zur Unterstützung beim Ausfüllen des Antrags möglich.

WICHTIG!
Das Wohngeld wird Berechtigten nur auf Antrag gewährt. Gezahlt wird ab dem 1. des Monats, in dem der Antrag gestellt worden ist.

Antrag auf Wohngeld (Mietzuschuss)

▼ Anschrift der Wohngeldbehörde

Einzelantrag



SANIERUNG



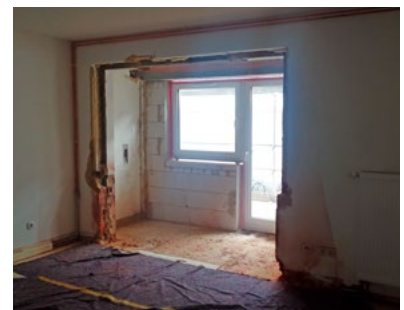
IN DER STEINSTRASSE TUT SICH WAS

NEUE TECHNIK, NEUE OPTIK

Seit Ende 2022 sind in und an den Häusern Steinstraße 8-10 und 12-14 umfassende Baumaßnahmen im Gange. Ziel ist es, Wohnqualität und Energieeffizienz zu steigern und den Gesamteindruck der Gebäude attraktiver zu gestalten.

Durch die Sanierung von Fenstern, Fassade, Kellerdecke und Dächern werden die Häuser energetisch auf den neusten Stand gebracht. Auch die Erneuerung der gesamten Haustechnik – Elektro, Heizung und Sanitär – ist vorgesehen. Moderne Lüftungstechnik wird eingebaut und Photovoltaik auf den Dächern installiert. Im Haus Steinstraße 8 – 10 werden – im bewohnten Zustand – die Bäder erneuert und durch Entfernen der Loggia vergrößert; bei Haus 12 – 14 wird auf diese Weise der Wohnraum erweitert.

Durch die optische Gestaltung der Fassade und das Anbringen neuer Vorstellbalkone ändert sich auch die Straßenansicht der Gebäude. Die Neugestaltung der Außenanlage wird die positive Verwandlung zusätzlich unterstützen. Nina Kerz und Gunnar Wagner von der Wohnbau leiten das aufwändige Bauprojekt. Die Arbeiten sollen voraussichtlich bis Anfang 2024 abgeschlossen sein. ●



Hier wird durch das Entfernen der Loggia die Wohnung vergrößert.

Die um 1900 erbaute Synagoge der israelitischen Religionsgemeinschaft in der Steinstraße.



ERINNERUNG AN DUNKLE ZEITEN

Bei Bauarbeiten an der Kongresshalle Gießen wurden vor kurzem die Grundmauern der 1938 niedergebrannten großen Synagoge entdeckt. Auch am Standort des Gebäudes Steinstraße 8, das derzeit saniert wird, stand bis zur Reichspogromnacht 1938 eine Synagoge. Eine Gedenktafel, die daran erinnert, wird nach Abschluss der Fassadenarbeiten wieder am Haus angebracht.



Auch in Gießen, wie überall im deutschen Reich, kam es in der Nacht vom 9. auf den 10. November 1938 zu gelenkten Gewaltausübungen der SA gegenüber den jüdischen Mitbürger:innen. Die Niederbrennung beider Synagogen war gelenkt von der NSDAP, jedoch waren die Täter in zivil gekleidet um den Anschein zu erwecken, dass diese Gräueltat eine Entrüstung der deutschen Bevölkerung gegenüber ihren jüdischen Mitbürger:innen sei. Presseberichte von damals erwecken den Eindruck, dass beide Synagogen in Gießen plötzlich und ohne eine menschliche Fremdeinwirkung in Flammen gestanden hätten, auch Berichte der Feuerwehr geben keine anderen Hinweise. Die Gräueltat gegenüber den beiden jüdischen Gemeinden war nur der Auftakt für die dunkelste Stunde in Deutschland. Es blieb nicht bei Brandstiftungen, jüdische Ladenbesitzer in Gießen wurden zusammengeschlagen, die Schaufenster ihrer Läden eingeschlagen und das Inventar zerstört.

Das jüdische Leben in Gießen war zur damaligen Zeit in zwei Gemeinden eingeteilt: die liberale jüdische Gemeinde mit ihrer Synagoge direkt vor der heutigen Kongresshalle und die kleinere orthodoxe jüdische Gemeinde, die in der Synagoge in der Steinstraße ihre Gottesdienste feierte. Die Mitglieder beider Gemeinden lebten schon sehr lange in Gießen, die der orthodoxen Gemeinde waren ursprünglich aus Osteuropa nach Gießen eingewandert. Die Machtübertragung an Adolf Hitler und die NSDAP 1933 hatte zur Folge, dass das jüdische Leben auch in Gießen mehr und mehr verschwand, viele Juden auswanderten, inhaftiert oder letztendlich in den Konzentrationslagern ermordet wurden. ●

.....
Auch eine bis zur Sanierung am Haus Steinstraße 8 angebrachte Bronzeplakette, die im Oberhessischen Museum einen würdigen Platz gefunden hat, erinnert an die Niederbrennung der Synagoge. Sekundärliteratur dazu findet sich u. a. im Stadtarchiv, auch die Inhalte dieses Artikels orientieren sich daran.
.....

EIN BESONDERER SENIORENTREFF

Die AWO Gießen bietet Senior:innen mit leichtem oder auch höherem Pflegegrad tageweise Unterstützung, Unterhaltung und Gesellschaft – ganz individuell.

Die Gestaltung von Lebensräumen für die Gießener Bürger:innen – das war und ist ein gemeinsames Ziel von Wohnbau und AWO Gießen und die Basis langjähriger Zusammenarbeit in verschiedenen Projekten. Ein interessantes Angebot der AWO Gießen möchten wir hier näher vorstellen: Die Seniorentagespflege in Kleinlinden.

Was ist Tagespflege für Senior:innen?

Von Montag bis Freitag treffen sich in der Tagespflege Menschen mit leichtem oder auch höherem Pflegegrad und verbringen ihren Tag dort – ein bis zweimal die Woche oder auch öfter. Von Beschäftigung über Betreuung bis hin zu Pflege ist alles möglich. Jeder und jede entscheidet selbst, welche Angebote in Anspruch genommen werden.

Wie läuft ein Tag in der Tagespflege ab?

Die Tagesgäste werden morgens von einem qualifizierten Fahrdienst abgeholt und in die Tagespflege gebracht. Die Fahrtkosten übernimmt die Pflegekasse. Mahlzeiten bilden wichtige Eckpunkte im Tagesablauf: Es gibt ein eigens zubereitetes Frühstück, Mittagmenüs zur Auswahl und Nachmittagskaffee. Die Gestaltung der gemeinsamen Mahlzeiten orientiert sich an den Wünschen und Bedürfnissen der Tagesgäste. Ein weiterer Baustein im

Tagesablauf sind die wechselnden Förder- und Aktivierungsangebote. Ziel ist, die Fähigkeiten der Tagesgäste zu erhalten und zu fördern und somit ein eigenständiges und selbstbestimmtes Leben zu unterstützen.

Für Pausen und Rückzug stehen gemütlich eingerichtete Ruheräume und ein Schlafraum zur Verfügung. Tagesgäste können so den Alltag mit individuellem Tempo und entsprechend ihrer Möglichkeiten gestalten. Auch Ausflüge in Museen oder zu Ausstellungen werden regelmäßig organisiert und sind echte Highlights für die Gäste.

Für wen ist Tagespflege geeignet?

Die Tagespflege ist ein Angebot für Senior:innen, die Gesellschaft suchen, die Ängste und Sorgen haben oder die einfach etwas herausgefordert werden möchten. Für pflegende Angehörige kann die Tagespflege eine große Entlastung sein und Regeneration ermöglichen. Schon ein Besuch von ein bis zwei Tagen pro Woche bringt oft enorme Erleichterung, wenn An- oder Zugehörige in dieser Zeit gut versorgt sind.

Was kostet Tagespflege?

Interessierte können die Tagespflege an einem kostenlosen Schnuppertag kennenlernen. Je nach Pflegegrad stellen die





In den Räumlichkeiten der AWO Tagespflege in Kleinlinden ist auch eine Kindertagesstätte untergebracht. Die Begegnungen zwischen Alt und Jung bringen viel Freude in den Alltag.

Pflegekassen ein oder mehrere Budgets bereit. Zu den Finanzierungsmöglichkeiten bietet die Tagespflege der AWO eine persönliche Beratung an. Grundsätzlich ist ein Besuch der Tagespflege bereits ab 37,25 € am Tag möglich. ●

KONTAKT UND NÄHERE INFORMATIONEN:

**AWO Seniorentagespflege
im Heinrich-Albertz-Haus**
Heerweg 27
35398 Gießen- Kleinlinden
0641 399754 66
seniorentagespflege@awo-giessen.de
www.awo-giessen.org/Seniorentagespflege

SIE HABEN FRAGEN ZUR LEBENSGESTALTUNG UND ALLTAGSBEWÄLTIGUNG IM ALTER?

Die Beratungs- und Koordinierungsstelle für ältere und pflegebedürftige Menschen in der Stadt und im Landkreis Gießen (BeKo) berät Sie kostenlos, vertraulich und trägerneutral.

Sie erreichen die BeKo telefonisch Montag bis Freitag ab 8:30 Uhr unter 0641 9790090 oder per E-Mail seniorenberatung@beko-giessen.de.

www.beko-giessen.de

TIPPS FÜR DIE OSTERFERIEN

Die Osterferien gehen bald los und du suchst Ideen für Unternehmungen? Hier findest du Vorschläge, egal ob drinnen basteln oder draußen spazieren gehen und dabei was lernen.

VOGELLEHRPFAD



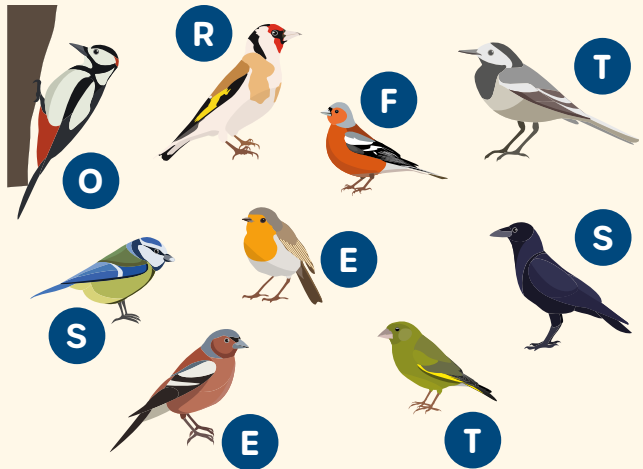
Den Vogellehrpfad findest du in der Nähe des ehemaligen Restaurants Waldfrieden. Von hier aus läufst du einfach ein kleines Stück in den Wald, der Weg ist ausgeschildert.

Auf dem Pfad erwarten dich viele verschiedene Vogel- bzw. Tierarten, die du entdecken kannst. Wenn du den Weg ein Stück weiter gehst, erreichst du eine schöne Hütte mit Picknickmöglichkeit. Passend zum Ausflug kannst du gerne unser Vogelrätsel machen.

Adresse: Waldfrieden 1, 35396 Gießen
Hier gibt es auch Parkplätze. Als Alternative zum Auto kannst du den Vogellehrpfad problemlos mit dem Fahrrad erreichen. ●

VOGELRÄTSEL

KENNST DU DIESE VÖGEL?



- | | |
|-----------------|---------------|
| ___ Buntspecht | ___ Stieglitz |
| ___ Rabenkrähe | ___ Buchfink |
| ___ Bachstelze | ___ Gimpel |
| ___ Rotkehlchen | ___ Blaumeise |
| | ___ Grünfink |

Wenn du ihre Namen richtig zuordnest, ergibt sich ein Lösungswort

Lösung: O: Buntspecht, S: Rotkehlchen, R: Rabenkrähe, E: Grünfink, F: Buchfink, T: Stieglitz, S: Gimpel, E: Blaumeise, T: Grünfink

TIERISCHE OSTEREIER BASTELN

Was benötigt ihr dafür?

- Plastikeier oder ausgeblasene Hühnereier
- Acrylfarbe, Permanentmarker, Filzstifte, Wasserfarben, Fingerfarben oder Nagellack
- Pappe in verschiedenen Farben, Federn etc.
- Pinsel
- Klebstoff
- Schere



Einfach ein Motiv raussuchen und drauf los malen und basteln. ●

DREI FRAGEN AN:

MICHAEL PITZ

langjähriger Mitarbeiter und Betriebsratsvorsitzender



Was finden Sie schön an Gießen?

Ich durfte hier, im Bereich Hardtallee und Kropbacher Weg, eine tolle Kindheit verbringen und habe schöne Erinnerungen an diese Zeit. An Gießen gefällt mir auch die überschaubare Größe. Und das Elefantenklo finde ich klasse - welche Stadt hat schon so etwas zu bieten?

Womit beschäftigen Sie sich in Ihrer Freizeit?

Ich mache gerne Sport, zum Beispiel Spinning und Laufen. Außerdem verbringe ich viel Zeit in meinem Garten. Es ist mir wichtig, oft draußen in der Natur zu sein. Das mag ich sehr und die Arbeit im Grünen entspannt mich.

Warum sind Sie der Wohnbau als Mitarbeiter schon viele Jahre treu geblieben?

Bei der Wohnbau habe ich mich schon immer sehr wohl gefühlt. Die Kollegen sind toll, die Stimmung ist gut und nicht zuletzt habe ich einen sicheren Arbeitsplatz. Meine Tätigkeit als Lagermitarbeiter macht mir großen Spaß und über die Jahre habe ich hier sehr viele Freundschaften geschlossen. Seit 2022 bin ich auch als 1. Vorsitzender im Betriebsrat aktiv, eine Aufgabe, die mir sehr am Herzen liegt. •



HEREINSPAZIERT ...

Damit Sie uns richtig gut finden, haben wir nicht nur unser Kundencenter, sondern auch den Eingang dazu deutlich markiert. Der liegt direkt an der Ludwigstraße und macht mit vielerlei auffälligen Hinweisen auf sich aufmerksam. Doch immer wieder wird am „alten“ Eingang im Innenhof das Kundencenter gesucht - die Macht der Gewohnheit ...



LIEBLINGSREZEPT

RHABARBER-SAHNE

SCHNITTCHEN

Zutaten für den Biskuitboden:

6 Eier, 180 g Zucker, 180 g Mehl,
1 geh. TL Backpulver, 1 Prise Salz

Zutaten für den Belag:

1 kg geschälten und gewürfelten Rhabarber (frisch oder gefroren),
150 g Zucker, 2 Päckchen Vanillepudding, 750 ml Schlagsahne
(mind. 32-prozentig), 2 Päckchen Vanillezucker, 2 Päckchen
Sahnesteif, 1 Packung Butterkekse, 1 Päckchen Puderzucker



ZUBEREITUNG:

Für den Biskuitboden die Eier mit dem Zucker schaumig rühren, bis die Masse sehr hell ist.

Das Mehl-Backpulver-Salz-Gemisch unter die Masse heben. Danach den Teig auf einem Backblech mit eckigem Backrahmen gleichmäßig verteilen und 20 Minuten bei 180 Grad (Heißluft) backen. Auskühlen lassen.

Für den Belag den Rhabarber mit Zucker und einer Tasse Wasser so lange aufkochen, bis die Masse weich und breiig ist. Die zwei Päckchen Puddingpulver mit etwas Wasser auflösen und unter ständigem Rühren nach und nach dem Rhabarber-Mus zufügen, bis die Masse fest wird. Nach dem Erkalten die Rhabarber-Masse gleichmäßig auf dem Biskuit-Boden verteilen. Dann das Ganze etwa eine Stunde in den Kühlschrank stellen.

Die Sahne mit Sahnesteif und Vanillezucker steif schlagen und auf die Rhabarbermasse gleichmäßig verteilen. Danach die Butterkekse daraufgeben. Den Puderzucker mit etwas Wasser verrühren und den Puderzuckerguss dann auf die Kekse glatt verstreichen.

Den Kuchen am besten vor dem Anschnitt für einige Stunden im Kühlschrank aufbewahren.

GUTES GELINGEN ... UND GUTEN APPETIT!

Liebe Mieterinnen und Mieter,

ab sofort melde ich mich hier als „**SchlussLicht**“ am Ende unseres Mietermagazins. Ich hoffe, Sie hatten viel Freude beim Lesen unserer neuen Ausgabe und haben viele interessante Informationen rund um die Wohnbau bekommen. Diese Ausgabe steht unter dem Motto „Unser Team vor Ort“. Das sind nicht nur die rund 60 Handwerker und Dienstleister der Wohnbau Immobilienservice, sondern auch viele Mitarbeiter:innen der Wohnbau. Als neuen Service bieten wir in unseren Quartieren Mieter-Sprechstunden an, die sehr gut ankommen. Ein weiterer neuer Service ist unsere Schadensmeldungen per WhatsApp. Natürlich sind wir in gewohnter Weise auch weiterhin persönlich jeden Werktag in unserem Kundencenter und telefonisch, per E-Mail und Post für Sie erreichbar. Obwohl unser Kundencenter in der Ludwigstraße 6 nun bereits seit einem Jahr geöffnet ist, suchen manche Kunden uns immer noch in der Ludwigstraße 4. Veränderungen brauchen eben Zeit und Geduld, das merken wir fast täglich. Besuchen Sie uns doch einmal im Kundencenter und holen sich ein Energiespar-Kit ab, mit dem Sie Ihre Energiekosten senken können. Wir möchten unseren Service für Sie immer weiter verbessern. So ist zum Beispiel eine neue und moderne Webseite in Planung und geht bald an den Start.

Auch dem Thema Fachkräftemangel widmen wir uns, sei es mit unserem Stand auf der Gießener Berufsmesse „Chance“ oder mit unserem neuen Angebot für duales Studium im Bereich Bauingenieurwesen und Gebäudetechnik. In beiden Unternehmen bilden wir zudem aus.

Nun ist aber erst einmal Ostern. Ein paar freie Tage - Zeit für Familie und Freunde, vielleicht auch Zeit zum Backen. Probieren Sie doch unser Backrezept für Rhabarber-Sahne-Schnittchen aus. Es klingt sehr lecker! Haben Sie auch Rezepte oder andere Anregungen für uns?

Wir freuen uns auf Ihre Leserbriefe an info@wohnbau-giessen.de oder per Post.

Fröhliche Ostern wünscht Ihnen
IHRE DOROTHEE HABERLAND

WICHTIGE NUMMERN UND INFOS

Technischer Notdienst und Schadensmeldung

Schaden melden – ganz einfach über WhatsApp! Sie haben einen Defekt in Ihrer Wohnung? Schreiben Sie einfach an **+49 175 6850015** und melden Ihr Problem. Unser Handwerker wird sich dann für eine Terminvereinbarung bei Ihnen melden.

Außerhalb unserer Öffnungszeiten erreichen Sie unseren Notdienst unter der Rufnummer: **0641/9777-0**

Kundenservice Internet und TV:

Wenn Sie technische Hilfe zum Kabelfernsehen benötigen, wenden Sie sich bitte an: Vodafone (vormals Unity Media) Telefon **0221 46 61 91 12**
Fragen zu Internet oder Telefon beantwortet Ihr jeweiliger Betreiber.

Öffnungszeiten Kundencenter:

Besuchen Sie uns persönlich in unserem Kundencenter in der Ludwigstraße 6 in 35390 Gießen. Wir sind für Sie da:

Montag, Dienstag	8:00 – 16:00 Uhr
Mittwoch, Freitag	9:00 – 12:00 Uhr
Donnerstag:	9:00 – 18:00 Uhr

Unsere Zentrale erreichen Sie telefonisch unter der **0641/9777-0** oder unter der E-Mail-Adresse: **info@wohnbau-giessen.de**

Mietwohnung gesucht?

Wenn Sie eine Mietwohnung suchen, können Sie sich anmelden:
www.wohnbau-giessen.de/vermietung/so-kann-ich-mieter-werden
(QR-Code)



Impressum

Herausgeber:
Wohnbau Gießen GmbH
Ludwigstraße 4
35390 Gießen
Fon: +49 641 9777-202
info@wohnbau-giessen.de
www.wohnbau-giessen.de

Ausgabe: April 2023

Redaktion:
Wohnbau Gießen GmbH
Grundfarben Werbeagentur

Gestaltung: pure:design, Mainz
Druck: RMG Rhein-Main-Geschäftsdruck

Fotos: AdobeStock, AWO Gießen,
iStockphoto, Mieterrat, Till Schürmann,
Stadtarchiv Gießen, WIS, Wohnbau

Aus Gründen der besseren Lesbarkeit wird auf die gleichzeitige Verwendung der Sprachformen männlich und weiblich verzichtet. Alle Personenbezeichnungen gelten gleichermaßen für alle Geschlechter.



WOHNBAU
Gießen